



Ajuntament
de Ses Salines



CORRESPONSABLES



Pla de Conciliació
i Corresponsabilitat
de les Illes Balears
2021-2024



GOVERN
ILLES
BALEARS

GUIA DE CORRESPONSABILITAT a la llar.



INTRODUCCIÓ

El confinament producte de la pandèmia del COVID-19 va visibilitzar la tremenda tasca de treball no remunerat que passa a l'interior de les llars, essent les dones les que a la seva gran majoria fan les tasques domèstiques i de cura. El futur post pandèmia ha de ser un en què l'equitat de gènere sigui una meta per a totes les persones i per això és clau treballar en la corresponsabilitat dins de les llars. Mentre la càrrega del treball no remunerat segueixi recaient exclusivament en les dones, seguirem presenciant obstacles per assolir la igualtat de gènere.

Què és la corresponsabilitat?

La corresponsabilitat és el repartiment equitatiu o responsabilitat compartida i assumida per igual entre dues o més persones.

Es tracta d'una equilibri en el repartiment de les tasques, la presa de decisions i la responsabilitat entre les persones a les diferents esferes de la vida, és dir, a la vida personal, a la llar, a la feina i a l'esfera pública. La corresponsabilitat a les llars significa repartir les tasques domèstiques i de cura entre les i els adults presents, prestant especial atenció que hi hagi un balanç de les tasques entre dones i homes, a fi de evitar la sobrecàrrega de la feina no remunerat a les dones.

CONCEPTES BÀSICS



Sexe

Fa referència a les característiques biològiques de les persones, les quals vénen determinades en néixer.

El sexe estableix diferències biològiques depenent de si es neix home (aparell reproductiu masculí) o dona (aparell reproductiu femení).

No obstant això, també hi ha persones que neixen amb característiques de tots dos aparells reproductius, les quals es identifiquen com a intersex.

Gènere

És la construcció social, cultural i simbòlica que fa la societat sobre les persones segons el sexe assignat en néixer, establint determinats papers, ocupacions, expectatives, comportaments i valors, definits com a "femení o masculí", després d'haver-hi nascut dones o homes.

El sexe no necessàriament es condia amb el seu gènere, ja que una persona pot néixer amb sexe femení, i tenir-ne una "identitat de gènere" femenina, masculina o una altra identitat

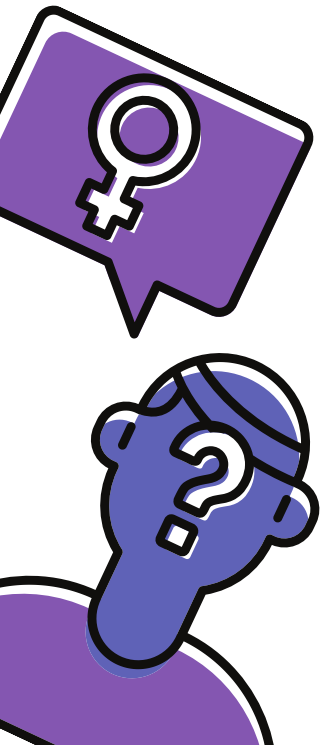
Rols de gènere.

Són el conjunt de funcions, tasques, responsabilitats, avantatges i/o privilegis que conformen el model preestablert de com es concep ser home o ser dona a una societat, sobre la base del sexe biològic. Per exemple: en el cas de les dones, se les vesteix de rosat, s'estimula el rol matern, se les educa perquè siguin submises, se les regala joguines relacionades amb les tasques domèstiques i se'ls ensenya que siguin suaus i sensibles ("femenines"). En el cas dels homes, se les vesteix de blau o colors forts, se'ls ensenya que els homes no ploren, se l'estimula per ser conqueridores, se li educa per ser proveïdors i protectores, i moltes vegades no es condemna l'ús de l'agressió i la violència

Estereotips de gènere.

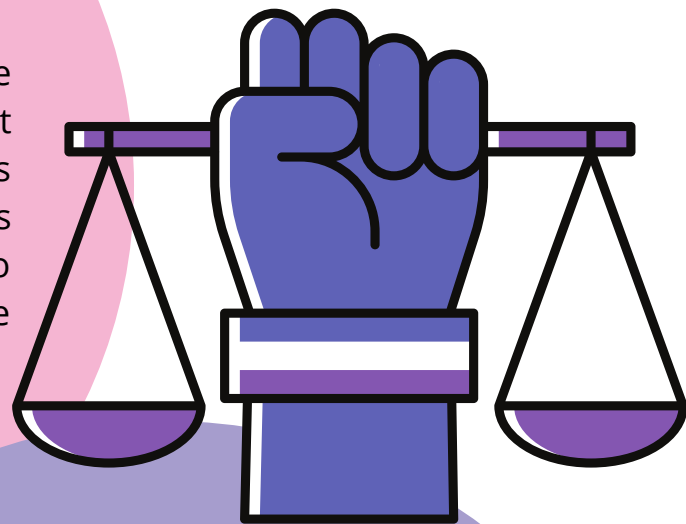
Són generalitzacions simplistes dels atributs de gènere, les diferències i els rols de les dones i els homes.

Els estereotips determinen una sèrie de característiques i atributs a dones i homes en funció de el seu sexe. Aquestes pautes, valors i comportaments assignats, reproduïxen rols i estructures que limiten la conducta de les persones i generen prejudicis o biaixos en les persones.



Treball productiu

Es refereix a les activitats remunerades que realitzen les persones, les quals històricament han estat assignades als homes, deixant les dones fora de aquest concepte en assignar-los les tasques de l'àmbit domèstic no remunerades. El treball productiu és el que també s'anomena feina remunerada.



Treball reproductiu

Es refereix a les activitats no remunerades que tenen per objectiu la reproducció de la vida. Considera les tasques i responsabilitats de la llar com cuinar, ordenar, netejar, entre d'altres, i les de cura de nens, nenes i altres persones dependents. Es tracta de tasques que són imprescindibles o necessàries per al manteniment i vida de les persones però que al llarg de la història no han estat valoritzades econòmicament, sent a la seva gran majoria no remunerades i realitzades per dones. El treball reproductiu és també anomenat treball no remunerat i són les tasques domèstiques i de cura

Les diferències sexuals en si mateixes no són la causa de les desigualtats. El que ocasiona les desigualtats és que a partir d'aquestes diferències s'originen estereotips i s'assignen rols i conductes a homes i dones.

Tasques domèstiques

Són les tasques que es realitzen per mantenir i fer funcionar una llar, com per exemple, preparar aliments, rentar la roba, planxar, netejar la casa, fer petites reparacions, decidir les compres, organització i mantenció de la llar, entre altres.

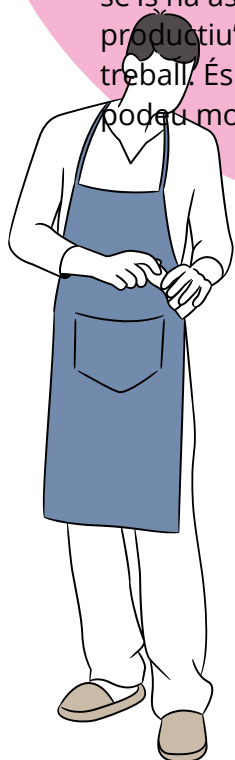


Tasques de la cura

Són totes les tasques relatives a nins, nines, adolescents i persones dependents i majors, com, per exemple, preparar-los el menjar i alimentar-los, la higiene, jugar, realitzar tasques escolars, anar a controls de salut, realitzar cures específiques, supervisar-les, entre moltes altres.

Divisió sexual de les tasques.

Eés el repartiment de tasques, rols, atributs i espais diferenciats en funció dels rols i estereotips de gènere. En aquest sentit, històricament s'ha establert que l'espai principal de la dona és el "privat o reproductiu" amb la funció de la maternitat i, en conseqüència, les tasques referents al cura de totes les persones que formen part de la unitat familiar i, per tant, dels treballs domèstics. En el cas dels homes, se'ls ha assignat l'espai "públic o productiu" amb les tasques remunerades i de treball. És una construcció social que es pot modificar.



Igualtat de gènere.

SEs refereix a la igualtat de drets, responsabilitats i oportunitats de les dones i els homes i de les nenes i els nens. La igualtat no vol dir que les dones i els homes seran iguals, sinó que els drets, responsabilitats i oportunitats de les dones i els homes no dependran de si van néixer amb determinat sexe. La igualtat de gènere implica que els interessos, necessitats i prioritats de dones i homes es prenen en compte, reconeixent la diversitat de diferents grups de dones i homes. La igualtat de gènere no és un assumpte de dones, sinó que concerneix i involucra els homes igual que les dones. La igualtat entre dones i homes considera una qüestió de drets humans i tant un requisit com un indicador del desenvolupament centrat en les persones. Més informació sobre aquest text d'origenEs requereix el text d'origen per obtenir informació addicional sobre la traducció Envia suggeriments Taulers laterals

PER QUÈ ÉS NECESSARI PRACTICAR LA CORRESPONSABILITAT PER CAMINAR CAP A LA IGUALTAT?

Per què associem les tasques de la llar a les dones?

La divisió sexual del treball és una conseqüència directa dels diferents rols socioculturals assignats a dones i homes a partir de les diferències sexuals. Això, ha generat que històricament s'hagi "normalitzat" que els homes siguin els que treballen (de manera remunerada) a l'espai públic, mentre que les dones es fan càrrec de l'àmbit domèstic a l'espai privat, però a les darreres dècades s'han produït nombrosos canvis a la societat.



A què ens referim quan parlem de doble jornada de feina?

La doble jornada de treball es refereix a la càrrega que moltes dones han de fer front, tenint per una banda el treball remunerat amb horari laboral i per un altre el no remunerat amb tasques de la llar i de cures. D'aquesta manera, es parla d'una "doble jornada de treball" que les dones exerceixen sent la no remunerada assignada exclusivament a elles.

Quines conseqüències negatives té la participació desigual de les tasques de la llar?

La sobrecàrrega de tasques domèstiques i de cures significa per a les dones poques possibilitats de poder desenvolupar-se de manera plena, es redueix el temps per al seu desenvolupament professional i personal, alhora que augmenten els problemes físics (per manca de temps per a l'activitat esportiva o física) i problemes mentals com estrès i ansietat.



Per què és important que els homes siguin corresponsables?

L'involucrament dels homes a les tasques domèstiques i de cura, a més de una responsabilitat, és també una oportunitat per a ells de potenciar el seu rol com a cuidadors, ja sigui com a pares, fills, germans o parella, a més d'exercir rols de els quals han estat històricament exclosos.

En el cas de les cures, en valoritzar aquesta labor es permet avançar cap a una societat integrada per persones cuidadores, tant dones com a homes, la qual serà una societat més equitativa i igualitària entre les persones que la componen. Tenir cura d'una altra persona, siguin nins, nines i adolescents o persones amb dependència i grans, permet sensibilitzar amb les necessitats d'altres persones. Els homes s'han de sumar a les cures en l'àmbit domèstic, per al benefici i creixement de totes les persones de la llar.





A partir de quan podem practicar la corresponsabilitat?

Els nins i les nines i adolescents, també poden col·laborar en les tasques domèstiques de la llar, sempre considerant la seva edat i possibilitats, i tenint cura de no sobrecarregar-los de responsabilitats per tal de no interferir en els seus estudis escolars i que es puguin desenvolupar plenament.

I si tenim persones majors o dependents a casa?



Quan en la nostra llar viuen persones amb alguna mena de discapacitat o malaltia crònica de salut, la cura requereix de més atenció i temps, ja que les persones amb dependència requereixen un major suport del cuidador o cuidadora. És important avaluar amb les altres persones adultes responsables de la llar com repartir aquest treball a fi de poder, respondre a les necessitats de la persona amb dependència, alhora que el cuidador o cuidadora tingui temps per al seu desenvolupament personal, laboral i familiar. Així mateix, és recomanable ampliar la xarxa de suport veient si hi ha familiars disponibles i/o institucions per a donar suport a la tasca de la cura.

COM PRACTICAR LA CORREPONSABILITAT A CASA

Per a avançar cap a una llar corresponsable, el primer és mesurar l'ús del temps que cada persona adulta de la llar dedica al treball remunerat i al treball no remunerat. Per a això, prendrem com a referència un dia i després una setmana tipus.




El mesurament s'aplica a totes les persones adultes que componen la llar, a excepció de les persones dependents i adults majors que requereixin de cures i que no puguin participar. D'igual manera, és important recordar que els nins, nines i adolescents també es poden anar sumant, segons la seva edat, a una dinàmica corresponsable dins de la llar, assumint responsabilitats i tasques.


És important anar a poc a poc canviant les dinàmiques i responsabilitats dins d'un llar, fins a aconseguir una distribució equitativa d'aquestes. Les i els convidem a generar un ambient tranquil perquè puguis conversar amb la teva parella i/o les altres persones adultes responsables de la llar sobre la repartició de tasques domèstiques o de cura. Transitar cap a la corresponsabilitat i canviar rols i responsabilitats que van ser assignades fa molt temps pot generar frecs i resistència, per la qual cosa les i el convidem a conversar sobre això quan totes les persones que participen en la conversa estiguin tranquil·les i receptives a les paraules dels altres.




Consells



En la mesura del possible, és important que les persones adultes de la llar intentin ampliar la xarxa de suport per a la cura.



Homes i dones podem ensenyar i involucrar-nos en la realització de les tasques domèstiques i de cura.



Sempre considera l'edat dels que conformen la llar, les seves possibilitats, les seves responsabilitats laborals i escolars, per aconseguir un balanç en la repartició de tasques domèstiques i de cures.



*Si aconseguim avançar en corresponsabilitat,
avancem en l'eliminació de rols i
estereotips de gènere que associen la
cura i allò domèstic a allò femení, i allò
laboral a allò masculí.*



Pla de Conciliació
i Corresponsabilitat
de les Illes Balears
2021-2024



CORRESPONSABLES

